



# PROJET ÉDUCATIF TERRITORIAL

2025-2028

UN PEDT,  
C'EST QUOI ?  
**P.3**

DIFFÉRENTS  
OBJECTIFS  
**P.4**

UNE JOURNÉE  
D'ÉCOLE TYPE  
**P.6**

ET QUAND IL N'Y  
A PAS CLASSE ?  
**P.10**

ENFANCE, JEUNESSE ET FAMILLES À CHAMPIGNEULLES





Chères Champigneullaises,  
Chers Champigneullais,

La Ville de Champigneulles s'était engagée en 2015 dans un premier Projet Éducatif Territorial (PEDT), à l'occasion de la mise en place des nouveaux rythmes scolaires.

Ce document intégrateur permet, à l'initiative de la collectivité territoriale compétente, de proposer à chaque enfant un parcours éducatif cohérent et de qualité avant, pendant et après l'école, organisant ainsi, dans le respect des compétences de chacun, la complémentarité des temps éducatifs. Il s'agit donc d'enclencher une démarche partenariale forte avec les services de l'État concernés et l'ensemble des acteurs éducatifs locaux.

Sur la base d'un bilan du premier PEDT puis d'une large démarche de co-construction avec le corps enseignant, les parents d'élèves, le Bassin de Pompey pour le temps méridien, le FJEP pour le périscolaire, et les associations volontaires, nous avons élaboré ce nouveau PEDT en cohérence avec les orientations du projet de mandat.

Je tiens à saluer l'engagement de tous les acteurs partenaires qui ont pris part à cette rédaction et qui vont désormais concourir au déploiement de ce projet visant l'épanouissement de chaque enfant à Champigneulles, sur le temps scolaire, périscolaire, extrascolaire, autour de trois grands axes structurants :

- Devenir citoyen
- Devenir éco-citoyen
- S'ouvrir au monde, au sport et à la culture

La Ville de Champigneulles s'y engagera pleinement, par l'orientation de ses politiques publiques, par les budgets consacrés, par les moyens humains et matériels dédiés en direction de l'épanouissement des enfants et jeunes de la commune.

Les faire grandir dans les meilleures conditions, veiller à leur équilibre, participer à leur éveil, qu'il soit citoyen, culturel et sportif, les accompagner dans leurs engagements et leurs projets, telles sont les priorités qui animent la collectivité, en parfaite continuité de sa labellisation comme « Ville Amie des Enfants » de l'UNICEF.

C'est bien dans ce sens qu'a été pensé ce nouveau Projet Éducatif Territorial, autour de ses trois grands axes et de ses 98 fiches action, dont nous vous livrons ici une synthèse.

Je vous en souhaite une bonne lecture et une pleine découverte.

**Monsieur le Maire,  
Valentin Dethou**



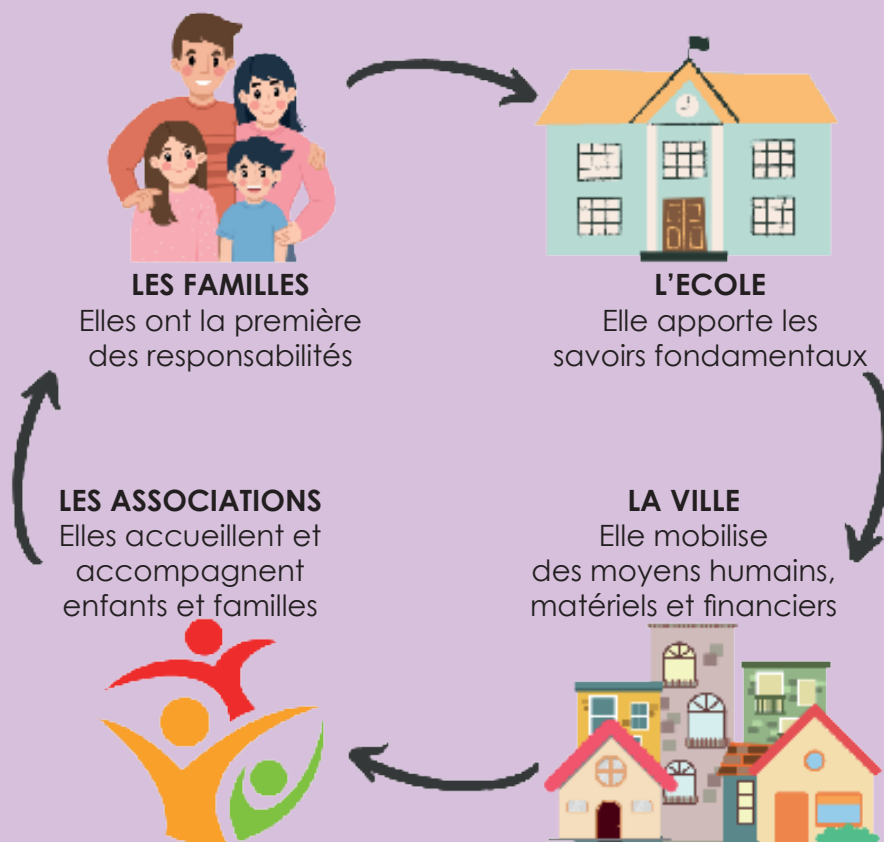
# UN PROJET ÉDUCATIF TERRITORIAL EST...

## ... AU SERVICE DES ENFANTS DE 0 À 17 ANS

On part de l'enfant et de ses besoins, afin de garantir à chacun un parcours éducatif cohérent, favorisant la réussite et l'épanouissement.

## ... PARTAGÉ ENTRE LA VILLE ET SES DIFFÉRENTS PARTENAIRES

L'éducation est une responsabilité partagée: le PEDT est donc un projet qui rassemble l'ensemble des acteurs éducatifs, tous complémentaires.



## ... UN RÉFÉRENTIEL DE COOPÉRATION

Le PEDT fixe 3 grands objectifs partagés et offre des outils éducatifs à décliner de manière opérationnelle.

## ... UN CADRE FAVORISANT LES INITIATIVES

L'objectif est d'encourager le développement de nouvelles approches, en cohérence avec le projet propre à chaque école ou à chaque centre de loisirs.

## ... ATTENTIF AU COLLECTIF COMME AUX SITUATIONS INDIVIDUELLES

Le PEDT articule les temps collectifs de l'enfant, mais il permet aussi de prendre en compte les besoins éducatifs individuels et d'y apporter des réponses appropriées, et l'épanouissement.

## Axe n°1

### DEVENIR CITOYEN

« Développement de l'esprit de civisme et de solidarité, de la connaissance de nos institutions et du devoir de mémoire »

#### POURQUOI ?

Accompagner l'épanouissement d'une citoyenneté active.

Dans une logique de développement durable, favoriser le bien-vivre des générations actuelles et futures.

Développer la notion de vie en collectivité.

#### COMMENT ?

Par la découverte de nos institutions municipales, intercommunales, nationales....

Impliquer les enfants dans des activités bénévoles au sein de notre collectivité.

Favorisez un environnement où la coopération est valorisée. Organisez des jeux et des activités qui nécessitent la collaboration et la prise de décision collective.

Cela renforce l'idée que le travail d'équipe et l'entraide sont importants pour atteindre des objectifs communs.

#### Exemples d'actions concrètes



- Ateliers intergénérationnels avec les enfants des écoles et les seniors du FPA.

- Initiation aux gestes de 1er secours proposé aux enfants sur

les temps périscolaires.

- Participation aux cérémonies patriotiques du Conseil Municipal d'Enfants.

- Campagne de nettoyage de la ville en partenariat avec les habitants les commerçants.

- Accompagner les sorties civiques ou mémorielles.

**Action du Contrat Local d'Accompagnement à la Scolarité suivi par l'Espace de Vie Sociale avec des initiations à la langue des signes.**

## Axe n°2

### DEVENIR ECO-CITOYEN

« Sensibilisation au recyclage, à la lutte contre le gaspillage et aux défis des transitions »

#### POURQUOI ?

La sensibilisation des enfants au recyclage et à la lutte contre le gaspillage est essentielle pour former les générations futures responsables et conscients de l'impact de leurs actions. Cela contribue à construire un avenir durable et résilient. Pour expliquer aux enfants les défis auxquels la planète est confrontée, tels que la déforestation, la pollution, le changement climatique et la perte d'habitat.

Pour favoriser le bien-vivre des générations actuelles et futures, il est important de sensibiliser les plus jeunes à adopter des pratiques respectueuses de l'environnement. Pour sensibiliser les jeunes à des modes de déplacement respectueux de l'environnement, tels que le vélo, la marche.

#### COMMENT ?

En intégrant la notion de recyclage et de réduction des déchets dès le plus jeune âge, on favorise l'adoption de comportements responsables.

En sensibilisant les enfants à la biodiversité et à la protection de l'environnement, on contribue à construire un avenir durable pour notre planète.

En travaillant sur la qualité de l'air dans et aux alentours des écoles, des parcs et aires de jeux.

En encourageant la créativité et l'innovation, les enfants peuvent donner une seconde vie aux objets et développer leur imagination et leur permet de voir des opportunités de recyclage là où d'autres pourraient voir des déchets.

#### Exemples d'actions concrètes...



- Assurer le tri des déchets dans les écoles et à la restauration

- Développement des jardins pédagogiques en écoles maternelles en intégrant la gestion des déchets alimentaires de la restauration

- Participation d'un élu du Conseil Municipal de J... des menus enfants de la restauration centrale.

- Développement de lignes de Pédibus

- Campagne de sensibilisation sur le tabagisme

- Accompagner les classes vertes

## Axe n°3

### S'OUVRIR AU MONDE, À LA CULTURE ET AU SPORT

**« Renforcer la pratique de l'anglais, développer le rapport à la lecture, créer du lien entre les établissements scolaires et les écoles municipales de musique et de théâtre »**

#### POURQUOI ?

Encourager le développement et l'épanouissement de la personnalité. Pour développer l'imagination et la créativité : La lecture stimule l'imagination des enfants en les transportant dans des mondes imaginaires et en leur permettant de visualiser les personnages, les lieux et les événements décrits dans les livres.

Pour garantir aux enfants un bien-être physique, mental et social.

Pour communiquer avec des personnes du monde entier et découvrir de nouvelles cultures.

L'anglais est une langue internationale largement utilisée dans les affaires, les sciences, la technologie, le tourisme et la culture.

#### COMMENT ?

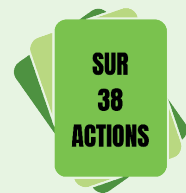
Proposer une éducation physique et sportive, faciliter l'accès à la culture :

> A tous les élèves au cours de leur scolarité, en conformité avec les programmes scolaires.

> Aux enfants fréquentant les accueils de loisirs et les ateliers périscolaires avec une approche ludique.

> Sur le temps extrascolaire avec des activités le mercredi et pendant les vacances scolaires

#### Exemples d'actions concrètes...



- Intervention de l'école de théâtre dans les écoles pour faciliter une passerelle avec la classe initiation.

- Intervention de l'école de musique dans les écoles et les accueils de loisirs pour faciliter la découverte d'instruments et l'éveil musical

- Mise en place d'ateliers d'anglais sur les temps périscolaires du soir.



# UNE JOURNÉE D'ÉCOLE EN UN COUP D'ŒIL

 **TEMPS PÉRISCOLAIRE**

 **TEMPS SCOLAIRE**



**APPRENTISSAGE FONDAMENTAL**



8H30



7H



11H30 À 13H

**MIDI PAUSE MÉRIDIENNE**

**AVANT LA CLASSE**

À LA MAISON

ACCUEIL PÉRISCOLAIRE (PETIT-DÉJEUNER ET ACTIVITÉS)

À LA MAISON

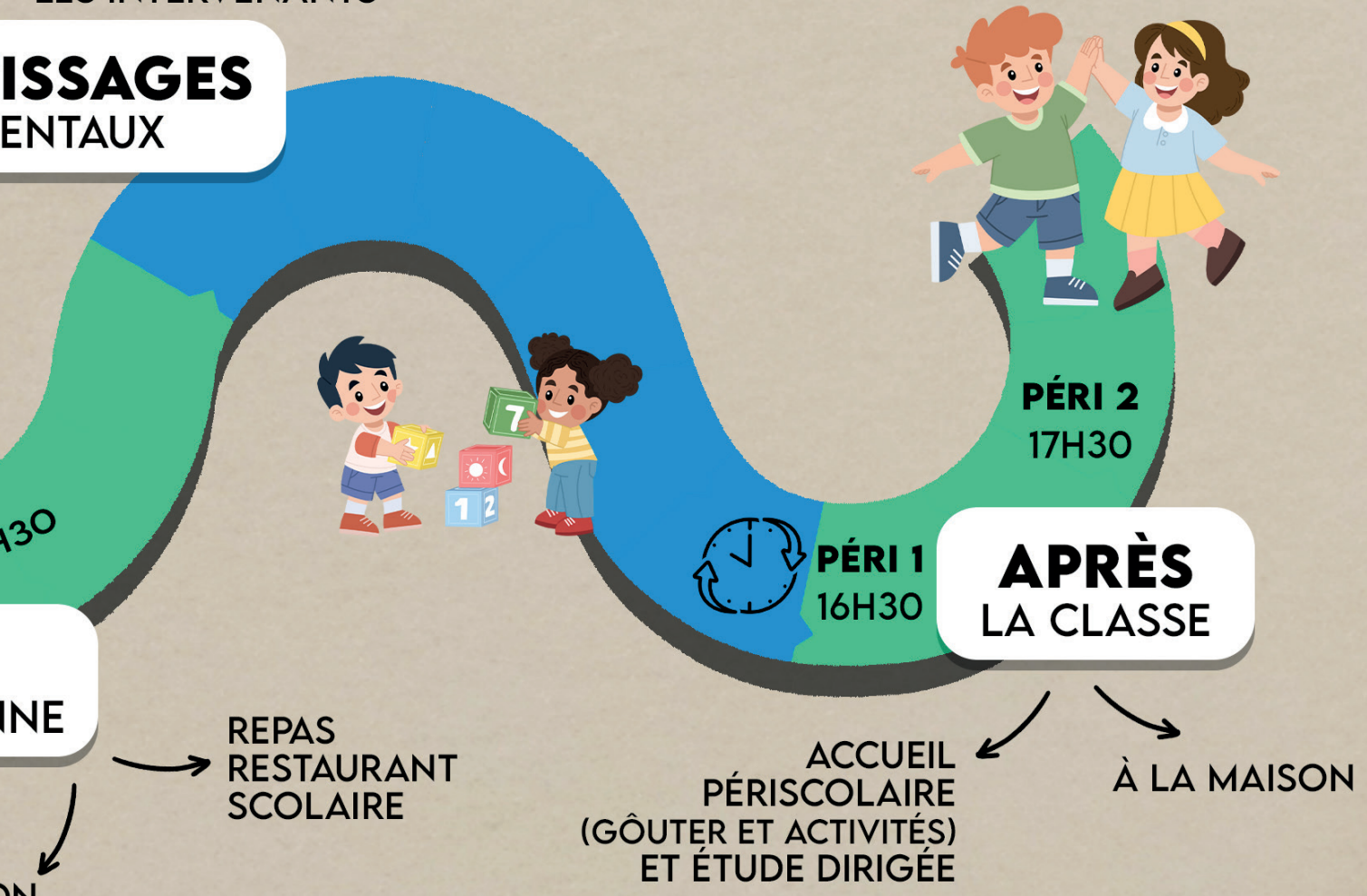


**5 écoles**

**5 écoles**  
SCOLAIRES  
2020

EN CLASSE AVEC LES ENSEIGNANTS  
OU ATSEM EN MATERNELLE  
ET ACTIVITÉS AVEC  
LES INTERVENANTS

# MESSAGES SENTAUX



504

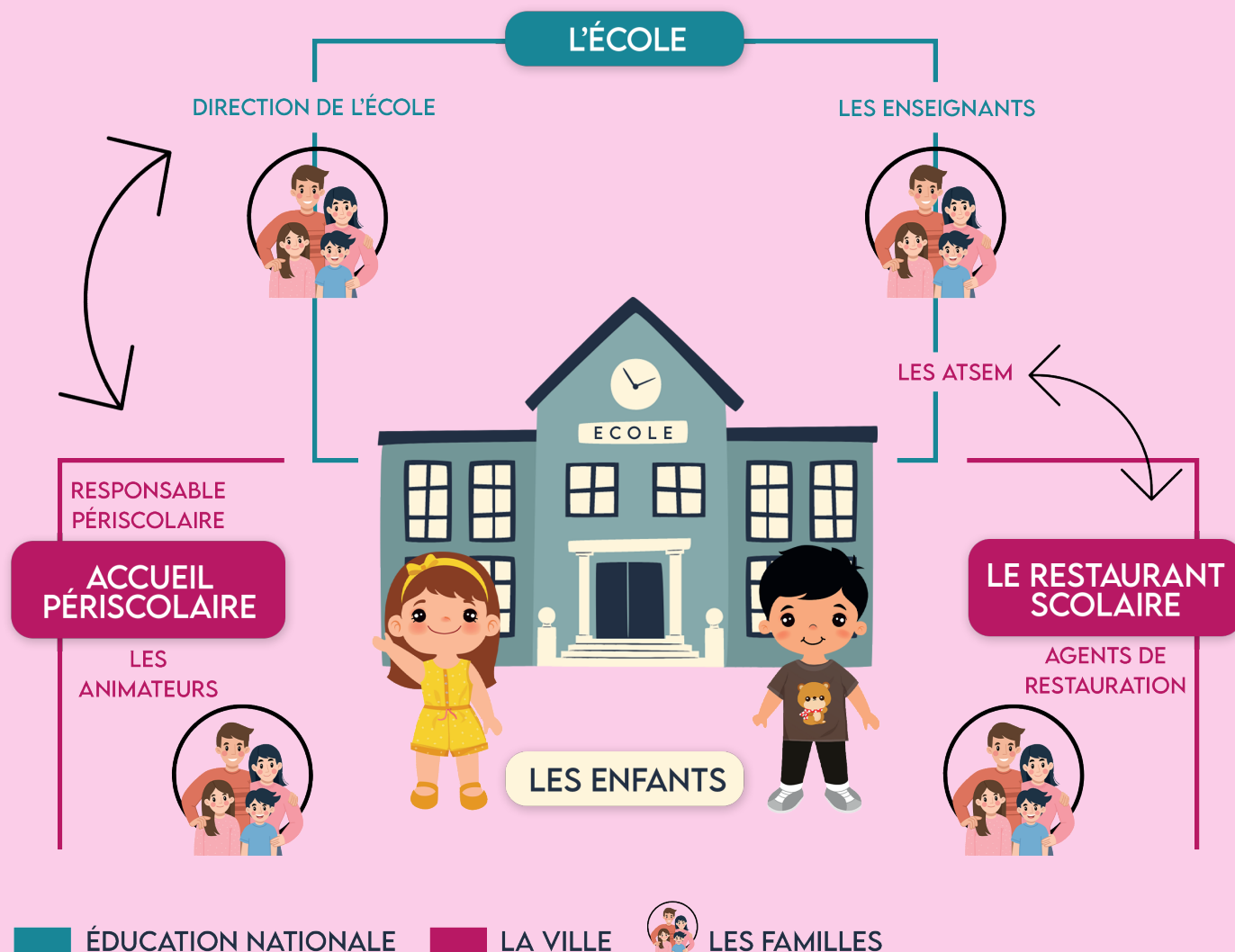
enfants  
scolarisés en  
2025-2026

400

repas servis  
chaque jour



# LA CONTINUITÉ ÉDUCATIVE ENTRE LE TEMPS SCOLAIRE ET PÉRISCOLAIRE



## LES MOYENS MIS EN ŒUVRE POUR RENFORCER LA COOPÉRATION ENTRE LES ÉQUIPES ENSEIGNANTES ET PÉRISCOLAIRES POUR PLUS DE COHÉRENCE ÉDUCATIVE ET FAVORISER LA CONTINUITÉ DES PROJETS :

### 1) DES TEMPS DE RENCONTRE RÉGULIERS

En équipe à chaque début d'année scolaire.

- Présenter le fonctionnement du périscolaire, les espaces, l'équipe d'animation et s'entendre sur la remise des enfants entre professionnels.

Tout au long de l'année pour le coordinateur périscolaire.

- Des réunions avec le directeur d'école.

- Selon l'ordre du jour et le besoin, participation au conseil d'école et/ou au conseil des maîtres.

- Lors des réunions d'équipes éducatives pour le suivi d'enfants à besoins particuliers

### 2) UNE COLLABORATION DANS LE CADRE DES ATELIERS PÉRISCOLAIRES ET DE L'ETUDE DIRIGÉE.

# LE SUIVI DU PEDT ET SON PILOTAGE

## LE PEDT S'INSCRIT DANS UNE LOGIQUE DE CONCERTATION ET DE COOPÉRATION DES DIFFÉRENTS ACTEURS.

### La coordination du PEDT :

La Ville assure de nouvelles fonctions pour la coordination du PEDT :

- assure le suivi et la mise en œuvre des objectifs éducatifs
- fait le lien entre les différents acteurs.

### Le suivi et l'évaluation du PEDT :

- Des outils de pilotage et un suivi des actions par un système de fiches (92 fiches en 2023).
- La rédaction d'un rapport d'activité annuel en fin d'année scolaire pour alimenter le comité de pilotage.

### La méthode de pilotage :

Le comité de suivi du Projet Educatif De Territoire se réunit deux fois par an (décembre et juin).

- Les élus municipaux et communautaires en charge
- Les responsables des services municipaux et communautaires concernés
- Les directeurs des écoles maternelles et élémentaires
- Les associations partenaires du dispositif
- Les représentants titulaires élus des parents d'élèves des écoles de la ville
- Le FJEP (direction/ coordination périscolaire / CLSH)

### Sont invités en fonction des questions abordées :

- Un représentant de la CAF de Meurthe-et-Moselle
- Un représentant de la Direction Départementale et Régionale de la Jeunesse, des Sports et de la Cohésion sociale
- Un représentant de la Ligue de l'Enseignement de Meurthe-et-Moselle.

### OBJECTIFS :

- Faire remonter les éléments de suivi et de bilan.
- Formuler des propositions d'évolution
- Donner les nouvelles orientations et valider les projets à développer ainsi que les propositions des acteurs.



## QUAND IL N'Y A PAS CLASSE

C'EST LE MOMENT IDÉAL POUR JOUER, DÉCOUVRIR DE NOUVELLES ACTIVITÉS LUDIQUES ET ÉDUCATIVES, DANS UN CENTRE DE LOISIRS, À L'ÉCOLE DE MUSIQUE OU DE THÉÂTRE LORS D'ATELIERS OU DE STAGES.



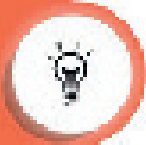
### LUDOTHÈQUE MUNICIPALE

Située au Moulin des Générations, elle propose également de nombreux créneaux pour petits et les grands. Plus de 1300 jeux divers et variés sont à votre disposition ainsi qu'un espace de motricité dédié aux plus petits et un espace extérieur aménagé.



### BIBLIOTHÈQUE POUR TOUS

Toute une équipe de bibliothécaires bénévoles est à votre service et vous accueille: les lundis, mercredis et samedis de 14h30 à 17h30 dans les locaux au pied du bâtiment Zola (face à la poste).



### L'ESPACE DE VIE SOCIALE DU FJEP (EVS)

Il a pour vocation d'être un lieu de convivialité et de partage. Les couleurs de l'EVS sont inspirées par les citoyens en fonction des échanges, des idées, des projets... Cet espace a pour but de permettre aux habitants de développer leurs compétences et de s'impliquer dans la vie sociale.



### LIEU D'ACCUEIL ENFANTS PARENTS (LAEP)

Deux professionnels vous accueillent le mardi et jeudi de 8h45 à 11h45 dans un espace aménagé situé à l'Espace Jean ZAY - Rue des écoles, porte 1. Ce lieu est destiné aux enfants de la naissance à 6 ans accompagnés de leurs parents, grands-parents ainsi qu'aux futurs parents. C'est un espace de rencontres et d'échanges pour les parents. L'accès y est libre et gratuit.



### LES ASSOCIATIONS LOCALES

La ville dispose d'un tissu associatif riche qui permet à chacun de trouver une activité à son goût.



### DE NOMBREUX ÉTABLISSEMENTS ET SERVICES CULTURELS ET SPORTIFS PROPOSÉS PAR LA VILLE

Ecole de musique municipale, Ecole de théâtre Municipale, Stade du Malnoy, Complexe sportif de Bellefontaine, terrains de tennis, city stade, skate-park, parcours de santé, piscine. Animations estivales et hivernales avec Champi'stival et Champ'hivernal.



### LE CONSEIL MUNICIPAL D'ENFANTS (CME) ET LA DYNAMIQUE « VILLE AMIE DES ENFANTS » UNICEF

Le Conseil Municipal d'Enfants, créé en 2002, est composé de 18 enfants (un Maire-Enfant, 4 Adjoints et 13 conseillers) issus des classes de CM1 et de CM2 des écoles primaires Buffon et Jean Moulin. Le réseau Ville amie des enfants compte 300 collectivités engagées sur le mandat 2020-2026 auprès de l'UNICEF France sur 5 engagements. L'obtention du titre Ville amie des enfants est le reflet de l'engagement politique de la ville pour une meilleure application des droits de l'enfant sur son territoire.

## LE MERCREDI

### LE MERCREDI LE CENTRE DE LOISIRS ACCUEILLE LES ENFANTS DE 3 À 12 ANS TOUTE LA JOURNÉE ET PARTICIPE À LEUR ÉPANOUISSEMENT.

À Champigneulle, l'accueil a obtenu le label national "Plan Mercredi", gage de la qualité éducative des activités proposées et du savoir-faire des personnels.

POUR QUI ?	QUELS HORAIRES ?	QUI L'ORGANISE ?
3 à 5 ans	7h30 - 18h30	Le FJEP à l'école maternelle de Buffon
6 à 12 ans	7h30 - 18h30	Le FJEP au centre Louis Aragon

## LES VACANCES SCOLAIRES

### PENDANT TOUTES LES PÉRIODES DE VACANCES SCOLAIRES, LE CENTRE DE LOISIRS ACCUEILLE LES ENFANTS DE 3 À 14 ANS.

Une expérimentation est lancée à l'été 2023 avec un accueil spécifique pour les 11-14 ans à la journée. Le service jeunesse de la ville propose également des activités sous forme de chantiers avec une contrepartie loisirs et des animations ponctuelles (sorties match, culture, cinéma...).

POUR QUI ?	QUELS HORAIRES ?	QUI L'ORGANISE ?
3 à 5 ans	7h30 - 18h30	Le FJEP à l'école maternelle de Buffon
6 à 10 ans	7h30 - 18h30	Le FJEP au centre Louis Aragon
11 à 14 ans	9h00 - 17h30	Le FJEP au complexe sportif de Bellefontaine
14 à 17 ans	Chantier jeunes (sur inscription)	Le service jeunesse de la Ville





**Direction Jeunesse Education  
Sports Culture et Associations :**

jesca@mairie-champigneulles.fr  
03 83 34 23 39

**Ecole de musique et de théâtre :**

jesca@mairie-champigneulles.fr  
03 83 34 23 33

**Ludothèque :**

ludotheque@mairie-champigneulles.fr  
03 83 48 94 81

**Bibliothèque Pour Tous :**

mfcolumbey@orange.fr  
06 78 88 36 04

**Lieu d'Accueil Enfants Parents  
(LAEP) / Maison Intercommunale  
de la Petite Enfance Pompey :**

laep@bassinpompey.fr  
03.83.49.81.32

**Espace de Vie Sociale du FJEP :**

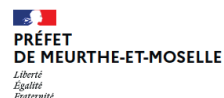
evs@fjep-champigneulles.fr  
06 19 63 51 56

**Accueil de loisirs du FJEP :**

secretariat@fjep-champigneulles.fr  
03 83 38 24 94



ville de  
**Champigneulles**



Ville de Champigneulles 1 rue de l'Hôtel de Ville 54250 CHAMPIGNEULLES  
03 83 34 23 00 - [www.champigneulles.fr](http://www.champigneulles.fr)